



Le Maquillage de la Mariée



LEÇON 4 : L' EYE LINER

Les eye-liners précisent la définition des yeux ; ils représentent un accessoire essentiel du maquillage du " grand jour ". Ils peuvent allonger et rehausser les coins externes des yeux, améliorer ou modifier la forme de ces derniers. Ils sont disponibles en diverses textures et formules.

Le maquillage du contour des yeux a pour but de délimiter et d'accentuer l'œil. Il peut s'éloigner de la ligne naturelle de l'œil et contribue ainsi à le structurer, voir à modifier sa taille et sa forme. L'eye-liner permet de tracer une ligne très nette à la naissance des cils. L'eye-liner doit être appliqué en fonction de la forme, de la taille des yeux et du résultat souhaité mais pour certaines formes, mieux vaut suivre les conseils suivants:

- Pour les yeux trop rapprochés : Mettre l'accent sur la partie externe des paupières. Tracer un trait d'eye-liner, dessus et dessous, en suivant la forme de l'œil et en épaississant le trait sur les bords extérieurs. Dépassez légèrement le coin externe.
- Pour les yeux trop globuleux (paupière mobile très large) : Posez l'eye-liner au ras des cils inférieurs et faire un trait d'eye-liner plus large sur la paupière mobile afin de l'amincir au maximum
- Pour les yeux trop écartés : Posez l'eye-liner dès le coin interne de l'œil d'un trait plein et estomper vers le coin externe de l'œil afin de " rapprocher " les deux yeux.
- Pour les yeux trop petits : Le but est d'agrandir l'œil en lui donnant une forme en amande. Tracer le trait d'eye-liner au ras des cils supérieurs sans suivre leur courbe descendante vers l'angle extérieur, mais en la finissant plus horizontalement un peu plus loin. Suivre le même tracé sur la bordure inférieure et rejoindre le trait supérieur au-delà de l'angle externe naturel.
- Pour les yeux tombants : Relevez-les en mettant de l'eye-liner à partir du coin interne et en étirant jusqu'au-delà du coin externe en étendant au dessus de la ligne naturelle de la paupière pour la remonter. Dessinez à l'eye-liner le ras des cils inférieurs en étirant vers l'extérieur et vers le haut.



Avant



Etape 1

Le crayon eye-liner

Les crayons eye-liners sont disponibles en formules et tailles diverses. Ils sont généralement de consistance cireuse (ce qui leur conserve leur forme et les rend faciles à appliquer). Offrant une palette quasi infinie de couleurs, ils sont faciles à poser et à estomper. Il est possible d'obtenir soit un trait très fin, soit un tracé estompé, soit une ombre dégradée.

Un gros inconvénient cependant est qu'ils tendent à s'effacer ou à couler ce qui n'est pas recommandé pour une mariée. Pour remédier à ce problème, on peut fixer le crayon en appliquant une ombre à paupière en poudre assortie à l'aide d'un pinceau biseauté directement sur le trait du crayon.

Eye-liner cake

Cette formulation, qui a les faveurs de la plupart des professionnels, se trouve sous la forme d'un petit bloc compact, et s'applique à l'aide d'un pinceau fin humecté. Vous mettez plus ou moins d'eau selon l'intensité de la couleur désirée et la consistance (plus légère et plus transparente avec beaucoup d'eau, et plus épaisse avec moins). Je préfère pour ma part cette forme, car elle permet un dessin et des couleurs plus précis.

Eye-liner fluide

Cette formulation, préfabriquée et conditionnée en tube, assèche la peau délicate du contour des yeux et tend à briller et à se craqueler une fois sèche. En outre, vous n'avez aucun contrôle sur la couleur et la consistance du produit, habituellement vendu avec un pinceau synthétique bon marché.

Eye-liner feutre

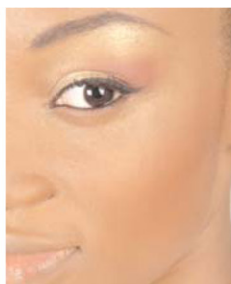
Les feutres eye-liners sont analogues à l'eye-liner fluide et, comme leur nom l'indique, se posent à l'aide d'un applicateur feutre ou pinceau semblable à un feutre normal. Ils sont faciles à utiliser et très bien pour les applications rapides. En revanche, eux non plus ne permettent pas de contrôler la couleur. Pour l'utilisation sur une mariée, il faudrait que le feutre eye-liner lui appartienne car l'applicateur est intégré et pour une question d'hygiène les maquilleuses professionnelles ne l'utilisent pas.

Eye-liner gel

Cette formulation permet un tracé précis et durable. Le gel eye-liner se met à l'aide d'un pinceau fin et une fois sec, ne bougera pas tant que la mariée ne se démaquillera pas.



Etape 2



Après

A suivre : leçon N°5 :
L'application du mascara